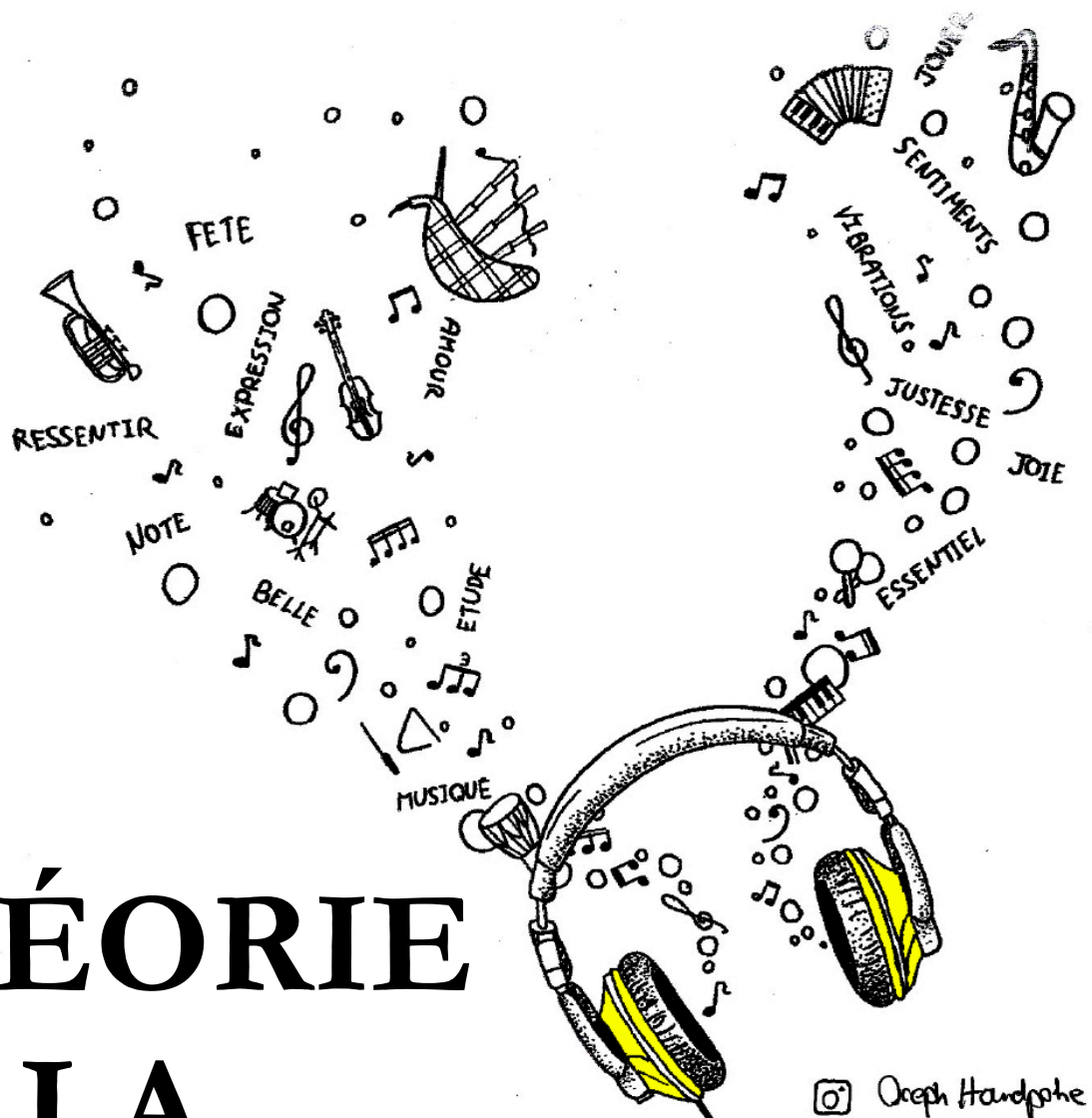


# THÉORIE DE LA MUSIQUE

Gymnase de Burier 2021



Instagram icon Océph Handpsh

Nom : \_\_\_\_\_

Prénom : \_\_\_\_\_

Classe : \_\_\_\_\_



*Cette brochure a été conçue par Mme C. Bertinotti, MM. D. Noir, A. Pasche & P. Marmy pour le gymnase de Burier*

Entoure le nom de ton prof préféré ;-)

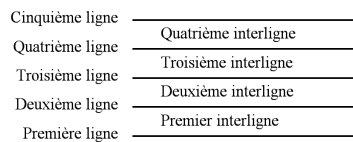
## Table des matières

<b>1. Les signes</b> .....	<b>4</b>
1.1. La portée .....	4
1.2. Les notes.....	5
1.3. Les clés .....	5
1.4. Les altérations .....	6
1.5. Les figures de notes et de silences .....	7
1.6. Quelques conventions graphiques.....	8
<b>2. La mesure</b> .....	<b>9</b>
2.1. Les signes de reprise .....	9
2.2. Le chiffrage des mesures.....	10
2.3. Les mesures simples ou mesures à temps binaires .....	10
2.4. Les mesures composées ou mesures à temps ternaires.....	11
2.5. La battue .....	11
<b>3. Les intervalles</b> .....	<b>12</b>
3.1. Prélude (demi-ton et ton).....	12
3.2. Introduction.....	13
3.3. La qualification des intervalles .....	14
3.4. Les intervalles renversés.....	14
<b>4. La tonalité</b> .....	<b>15</b>
4.1. Introduction à la gamme .....	15
4.2. Les modes .....	15
4.3. La gamme majeure .....	15
4.4. Le cycle des quintes (gammes majeures).....	16
4.5. L'armure .....	17
4.6. La gamme mineure .....	17
4.7. Le cycle des quintes (gammes majeures et mineures).....	18
4.8. Les trois modes de la gamme mineure .....	19
<b>5. Les accords</b> .....	<b>20</b>
5.1. Les accords de trois sons.....	20
5.2. Les renversements d'accords .....	21
5.3. Les accords de quatre sons ou accords de septième.....	21
<b>6. Les indications de jeu</b> .....	<b>22</b>
6.1. Les nuances (volume).....	22
6.2. Le tempo (vitesse).....	22
<b>7. Annexes</b> .....	<b>23</b>
7.1. Portées vierges .....	23
7.2. Clavier de piano .....	29

# 1. Les signes

## 1.1. La portée

La notation musicale s'écrit sur une **portée** composée de cinq lignes parallèles et quatre interlignes, numérotés de bas en haut. Une note se place soit sur une ligne, soit dans un interligne.



On ajoute des **lignes supplémentaires** lorsque la portée est insuffisante :

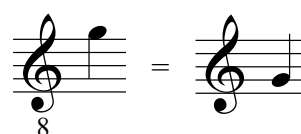
SOL, la, si, do, ré, mi, fa, sol, la, si, do, ré, etc.

SOL, fa, mi, ré, do, si, la, sol, fa, mi, etc.

On parle de **système** lorsque plusieurs portées sont lues simultanément, elles sont reliées par une accolade. Pour la musique de piano, il est d'usage d'écrire deux portées réunies par une accolade avec une clé de sol pour la portée supérieure et une clé de fa pour la portée inférieure.



NB : Il arrive qu'une clé soit utilisée avec une hauteur de note décalée d'une octave. Le décalage est alors indiqué de la manière suivante :



## 1.2. Les notes

Les notes représentent des hauteurs de son (vertical) et des durées (horizontal)  
 La hauteur de son est exprimée par une position de la note sur la portée.  
 La durée est exprimée par une figure de note.

Sept noms de notes expriment toutes les hauteurs de son :

**DO (ou UT), RE, MI, FA, SOL, LA, SI**

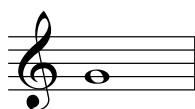
*"Pour qu'à gorge déployée tes serviteurs puissent chanter tes actions merveilleuses,  
 ôte la souillure de leurs lèvres impures, ô Saint Jean" (Hymne grégorienne à Saint-Jean, XI<sup>e</sup> siècle)*

La notation anglo-saxonne utilise des lettres pour désigner les notes :

pays latins	do	ré	mi	fa	sol	la	si	
pays anglophones	C	D	E	F	G	A	B	
pays germaniques	C	D	E	F	G	A	B = sib	H = si nat.

## 1.3. Les clés

La clé est un signe qui se place généralement au début de la portée. Elle donne son nom à la note placée sur la même ligne qu'elle. On peut ainsi en déduire le nom des autres notes étant donné qu'elles se succèdent toujours dans le même ordre. Il existe 3 clés différentes ; leur emploi permet d'éviter de nombreuses lignes supplémentaires.



sol

**clé de sol**  
 Pour les sons  
 aigus



fa

**clé de fa**  
 pour les sons  
 graves



ut=do

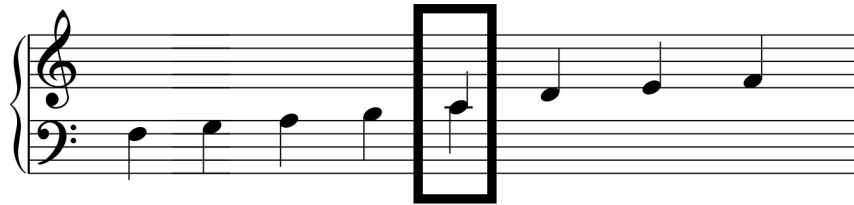
**clé d'ut**  
 3<sup>e</sup> ligne  
 pour les sons  
 médiums



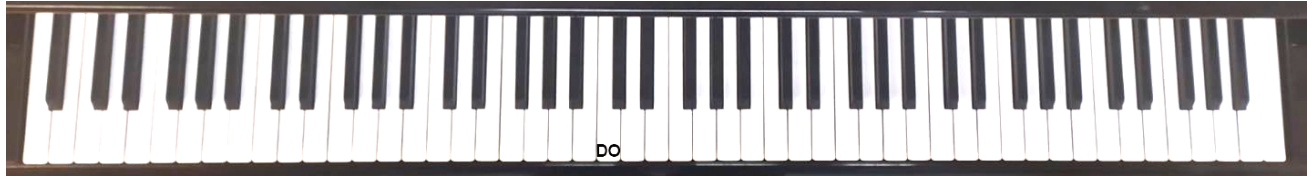
ut=do

**clé d'ut**  
 4<sup>e</sup> ligne  
 pour les sons  
 médiums

Important :



Le DO du bas de la clé de sol correspond au DO du haut de la clé de fa, situé au centre du clavier

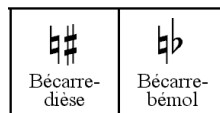


### 1.4. Les altérations

Une altération modifie la hauteur d'une note devant laquelle elle est placée.

#	dièse	<u>élève</u> le son d'un demi-ton (cf 3.1)
b	bémol	<u>abaisse</u> le son d'un demi-ton
⌘	bécarre	<u>annule l'effet</u> du dièse ou du bémol, il rend à la note sa hauteur initiale
×	double dièse	<u>élève</u> le son du dièse encore d'un demi-ton
bb	double bémol	<u>abaisse</u> le son du bémol encore d'un demi-ton

NB : Les altérations ci-dessous sont utilisées en cas de double altération.



Les altérations à la clé ou **armure** se placent immédiatement après la clé et affectent toutes les notes de même nom et ce, pendant toute la durée du morceau.

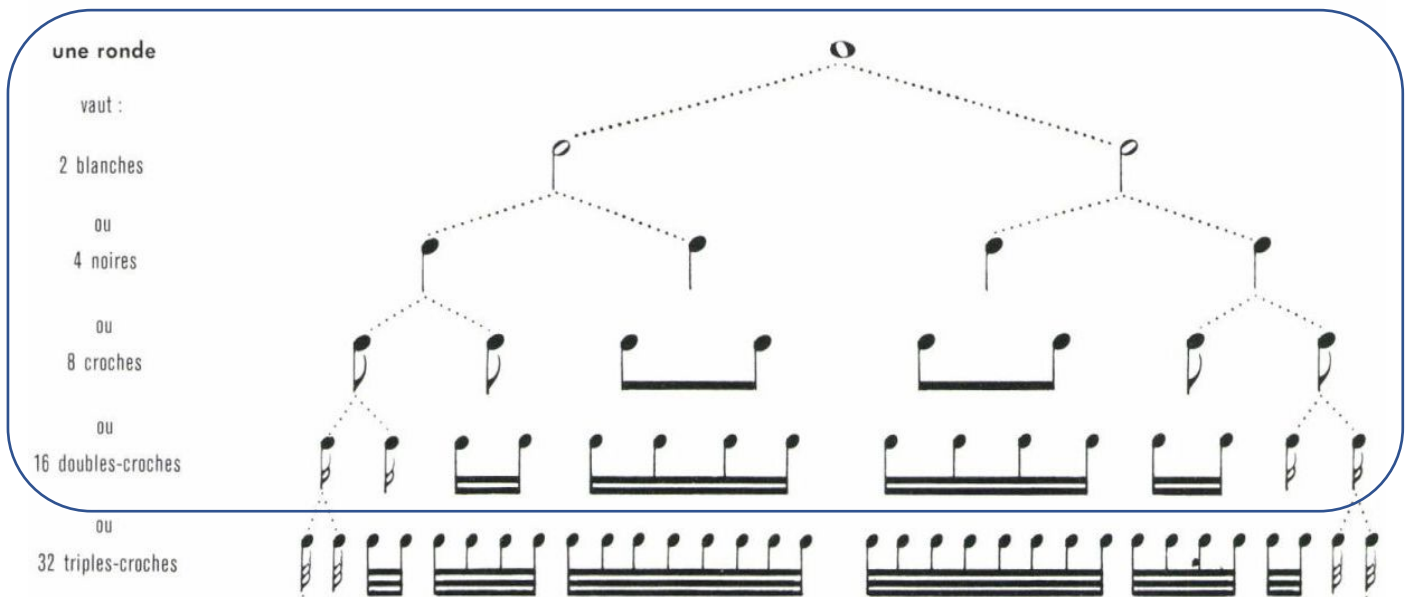
Une **altération accidentelle** se place immédiatement devant la note concernée et reste valable jusqu'à la prochaine barre de mesure.



1. sib altération à la clé
2. mi $\flat$  altération accidentelle

3. fa# altération accidentelle
4. fa# l'altération devant 3 est toujours valable (même mesure)

## 1.5. Les figures de notes et de silences



Les **figures de notes** servent à indiquer la durée des sons. Chaque figure de note a une valeur deux fois plus grande que celle qui la suit : la ronde vaut deux blanches, la blanche vaut deux noires, la noire vaut deux croches, etc.

Les **figures de silences** servent à indiquer la durée de l'interruption du son ; il y a autant de figures de silences que de figures de notes.

Ci-dessous les différentes figures de notes et de silences correspondantes :

Figures de notes						
	Ronde	Blanche	Noire	Croche	Double croche	Triple croche
Figures de silences						
	Pause	Demi-pause	Soupir	Demi-soupir	Quart de soupir	Huitième de soupir

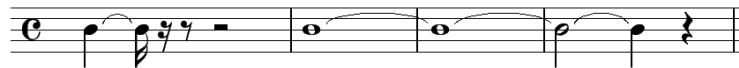
NB : La **pause** peut indiquer une mesure entière de silence, quelle que soit la composition de cette mesure.

## 1.6 Quelques conventions graphiques

La **ligature** facilite la lecture de la croche et de ses divisions.



La **liaison** est un signe de durée représenté par une ligne courbe reliant deux ou plusieurs notes consécutives de même hauteur de son. La durée de la note devient alors égale à l'ensemble des notes liées. La liaison peut enjambrer les barres de mesures. Ce signe ne peut pas être utilisé pour prolonger les silences.



Le **point d'augmentation** ou de prolongation se place à droite de la note et augmente celle-ci de la moitié de sa valeur.



Contrairement à la liaison, le point peut aussi servir à prolonger des silences.

Le **double-point** est un signe de durée qui se place après le premier point et vaut la moitié de celui-ci.

### Division exceptionnelle des figures de notes :

- le **triolet** est la division par trois d'une figure de note binaire
- le **duolet** est la division par deux d'une figure de note ternaire
- autres groupements possibles: **quintolet**, **sextolet**, **septolet**...



La **hampe** s'oriente généralement vers le haut lorsque la note se situe en bas de la portée et inversement pour limiter les débordements à l'extérieur de la portée.



Lorsqu'il y a deux voix sur une seule portée, les hampes de la voix supérieure sont orientées vers le haut et inversement.





## 2. La mesure

La mesure est la division d'un morceau de musique en parties égales. Elle est indiquée au moyen d'un trait perpendiculaire à la portée, nommé **barre de mesure**.

Une mesure est l'ensemble des valeurs - notes et silences - comprises entre 2 barres de mesures.

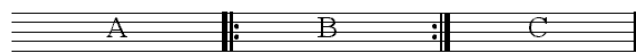
NB : La **double barre** de mesure se place pour indiquer la fin d'un morceau, pour séparer deux parties d'un morceau, avant un changement d'armure à la clé ou avant un changement de mesure.

### 2.1. Les signes de reprise

En musique, on répète souvent une phrase, un passage ou même tout un morceau. Pour éviter de les réécrire, on utilise des **signes de répétition** ou de **reprise** :

NB : Dans une partition, les sections comportent plus d'une mesure, contrairement aux exemples ci-dessous.

Répéter le segment (Reprendre aux deux points précédents)



Exécution : A B B C

Fin de phrase différente à la reprise (*prima volta*, *secunda volta*)



Exécution : A B A C

**Da Capo** : reprendre au début jusqu'au mot « Fine », sans faire les éventuelles reprises intermédiaires



Exécution : A B C A B

**Dal Segno** : reprise au premier signe jusqu'au mot « Fine »



Exécution : A B C B

**Alla Coda** : à la reprise, sauter un bout du morceau pour pouvoir en exécuter la fin (*la coda*)



Exécution : A B A C

## 2.2. Le chiffage des mesures

Les mesures sont constituées de plusieurs temps ; il y a des mesures à 1 temps, 2 temps, 3 temps, 4 temps, etc. Les temps d'une mesure peuvent être divisés par deux ou par trois.

Positionné après la clé et l'armure, le **chiffage** indique le type et la durée des temps d'un morceau de musique. Ces chiffres représentent toujours la fraction d'une ronde.

Le chiffage de la mesure donne deux indications :

- Le chiffre supérieur ou **numérateur** exprime la quantité de valeurs formant une mesure.
- Le chiffre inférieur ou **dénominateur** exprime la qualité de ces valeurs.

## 2.3. Les mesures simples ou mesures à temps binaires

On appelle **mesures simples** les mesures dont les temps sont divisibles par deux.

L'unité de temps est toujours égale à une valeur simple (ex : noire, croche...)

Dans le cas des mesures simples, le numérateur indique le nombre de temps par mesure, le dénominateur indique l'unité de chaque temps.



mesure à 3 temps  
 $\frac{3}{4}$  3 noires par mesure  
 4 la noire est l'unité de temps



mesure à 2 temps  
 $\frac{2}{2}$  2 blanches par mesure  
 2 la blanche est l'unité de temps

Tableau des valeurs simples

$\frac{2}{1}$	$\frac{2}{2}$	$\frac{2}{4}$	$\frac{2}{8}$	$\frac{2}{16}$	à 2 temps
$\frac{3}{1}$	$\frac{3}{2}$	$\frac{3}{4}$	$\frac{3}{8}$	$\frac{3}{16}$	à 3 temps
$\frac{4}{1}$	$\frac{4}{2}$	$\frac{4}{4}$	$\frac{4}{8}$	$\frac{4}{16}$	à 4 temps
$\frac{5}{1}$	$\frac{5}{2}$	$\frac{5}{4}$	$\frac{5}{8}$	$\frac{5}{16}$	à 5 temps

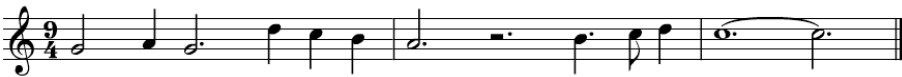
## 2.4. Les mesures composées ou mesures à temps ternaires

On appelle **mesures composées** les mesures dont les temps sont divisibles par trois. L'unité de temps est toujours égale à une valeur pointée (ex : noire pointée, croche pointée...)

Dans le cas des mesures composées, on divise le numérateur par 3 pour obtenir le nombre de temps par mesure. Le dénominateur représente le tiers du temps.



mesure à 2 temps  
 $\frac{6}{8}$  6 croches par mesure  
 la croche vaut un tiers de temps  
 la noire pointée est l'unité de temps



mesure à 3 temps  
 $\frac{9}{4}$  9 noires par mesure  
 la noire vaut un tiers de temps  
 la blanche pointée est l'unité de temps

Tableau des valeurs composées

$\frac{6}{2}$	$\frac{6}{4}$	$\frac{6}{8}$	$\frac{6}{16}$	$\frac{6}{32}$	à 2 temps
$\frac{9}{2}$	$\frac{9}{4}$	$\frac{9}{8}$	$\frac{9}{16}$	$\frac{9}{32}$	à 3 temps
$\frac{12}{2}$	$\frac{12}{4}$	$\frac{12}{8}$	$\frac{12}{16}$	$\frac{12}{32}$	à 4 temps
$\frac{15}{2}$	$\frac{15}{4}$	$\frac{15}{8}$	$\frac{15}{16}$	$\frac{15}{32}$	à 5 temps

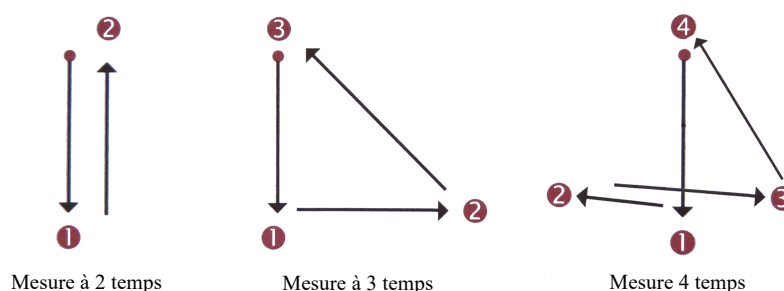
NB Il existe également des mesures à 1 temps. Par exemple, la mesure à 3/8 peut être considérée soit comme binaire à 3 temps de croches, soit comme ternaire à 1 temps de noire pointée.

Chaque mesure est articulée en temps forts (F) et en temps faibles (f)

- Mesure à 2 temps      F f
- Mesure à 3 temps    F f f
- Mesure à 4 temps    F f F f
- Mesure à 5 temps    F f f F f    ou    F f F f f

## 2.5. La battue

La battue est un geste des bras permettant de faire comprendre et de réaliser un rythme. Elle permet également aux musiciens de jouer ensemble et en mesure.



### 3. Les intervalles

#### 3.1. Préambule

Le **demi-ton** est la plus petite distance entre deux notes dans la musique occidentale. Il y a deux espèces de demi-tons :

Le **demi-ton chromatique** est le demi-ton entre deux notes de même nom :



Le **demi-ton diatonique** est le demi-ton entre deux notes de noms différents :



Le **ton** est constitué de deux demi-tons, l'un chromatique et l'autre diatonique :



L'**enharmonie** est formée par deux notes de même son mais de noms différents. Ces deux notes s'appellent notes enharmoniques :



un thon



un demi-thon



### 3.2. Introduction

Un intervalle désigne l'écart de hauteur entre deux notes. Cet écart est :

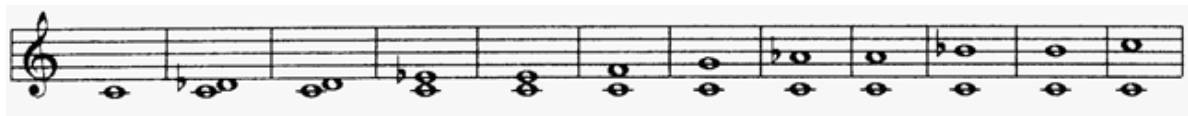
- *harmonique* si les deux notes sont simultanées
- *mélodique* si les deux notes sont émises successivement.

Un **intervalle** tire son nom du nombre de degrés <sup>(cf 4.1)</sup> qu'il contient :

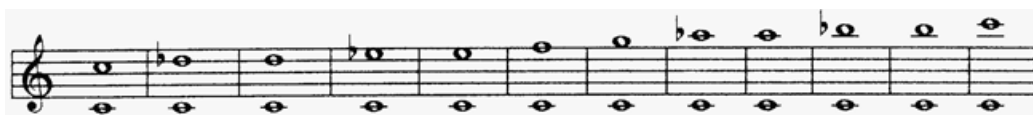
Nom	Qualification	Demi-tons	Tons	Composition précise
(1 <sup>me</sup> ) prime	juste	0	0	0 demi-ton
(2 <sup>de</sup> ) seconde	mineure	1	0.5	1 demi-ton
	majeure	2	1	1 ton
(3 <sup>ce</sup> ) tierce	mineure	3	1.5	1 ton + 1 demi-ton
	majeure	4	2	2 tons
(4 <sup>te</sup> ) quarte	juste	5	2.5	2 tons + 1 demi-ton
<b>Triton</b>	<i>Diabolus in musica</i>	<b>6</b>	<b>3</b>	<b>3 tons</b>
(5 <sup>te</sup> ) quinte	juste	7	3.5	3 tons + 1 demi-ton
(6 <sup>te</sup> ) sixte	mineure	8	4	3 tons + 2 demi-tons
	majeure	9	4.5	4 tons + 1 demi-ton
(7 <sup>me</sup> ) septième	mineure	10	5	4 tons + 2 demi-tons
	majeure	11	5.5	5 tons + 1 demi-ton
(8 <sup>ve</sup> ) octave	juste	12	6	5 tons + 2 demi-tons

puis : dixième, onzième...

Un **intervalle simple** est inférieur ou égal à l'octave



Un **intervalle redoublé** est supérieur ou égal à l'octave



NB : 7 degrés séparent l'intervalle simple de son redoublement (ex : 13<sup>e</sup> – 7 = 6<sup>te</sup>)

### 3.3. La qualification des intervalles

Un même intervalle peut être plus ou moins grand, selon le nombre de tons et demi-tons qu'il comprend. Il convient donc de le qualifier de la manière suivante :

- 2<sup>de</sup>, 3<sup>ce</sup>, 6<sup>te</sup>, 7<sup>e</sup>                    diminué, **mineur**, **majeur**, augmenté
- 1<sup>me</sup>, 4<sup>te</sup>, 5<sup>te</sup>, 8<sup>ve</sup>                    diminué, **juste**, augmenté

Tableau de la composition des intervalles

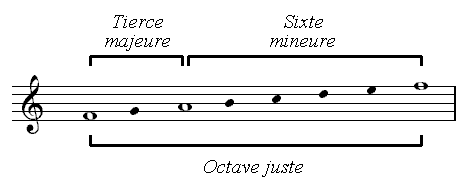
- Un intervalle diminué est l'interval de même nom mineur ou juste, moins un demi-ton chromatique
- Un intervalle augmenté est l'interval de même nom majeur ou juste, plus un demi-ton chromatique

L'interval **diminué** le plus courant est la 5<sup>te</sup> diminuée (2 tons + 2 demi-tons)  
 Les intervalles **augmentés** les plus courants sont la 4<sup>te</sup> augmentée (3 tons = *triton*) et la 5<sup>te</sup> augmentée (4 tons)

### 3.4. Les intervalles renversés

Les intervalles simples peuvent être renversés en intervertissant les notes qui les constituent. Un intervalle ajouté à son renversement donne toujours une octave juste.

- le renversement d'un intervalle *juste* est un autre intervalle *juste*
- le renversement d'un intervalle *mineur* est un autre intervalle *majeur*
- le renversement d'un intervalle *majeur* est un autre intervalle *mineur*
- le renversement d'un intervalle *diminué* est un autre intervalle *augmenté*
- le renversement d'un intervalle *augmenté* est un autre intervalle *diminué*



## 4. La tonalité

### 4.1. Introduction à la gamme

La gamme est une succession ascendante ou descendante de notes conjointes, appelées **degrés**. Chaque degré de la gamme a un nom et se numérote à l'aide de chiffres romains.

I	1 <sup>er</sup> degré	T	tonique
II	2 <sup>e</sup> degré		sus-tonique
III	3 <sup>e</sup> degré		médiate
IV	4 <sup>e</sup> degré	SD	sous-dominante
V	5 <sup>e</sup> degré	D	dominante
VI	6 <sup>e</sup> degré		sus-dominante
VII	7 <sup>e</sup> degré		sensible ou sous-tonique*
VIII = I	8 <sup>e</sup> degré	T	tonique

\* sensible : VII<sup>e</sup> degré situé un demi-ton sous la tonique  
 sous-tonique : VII<sup>e</sup> degré situé un ton sous la tonique

### 4.2. Les modes

Il existe plusieurs sortes de gammes (majeure, mineure, chromatique, pentatonique, par tons...), définies par l'ordre de succession des tons et demi-tons à l'intérieur de celles-ci. On parle également de **mode**. Il est important de noter que la gamme prend le nom de son premier degré (tonique).

De l'Antiquité grecque au métal, en passant par le Moyen-Âge et le jazz, de nombreux modes coexistent : modes dorien, phrygien, lydien, mixolydien, etc ; cependant la plupart des musiques occidentales privilégient les **modes majeur et mineur**.

### 4.3. La gamme majeure

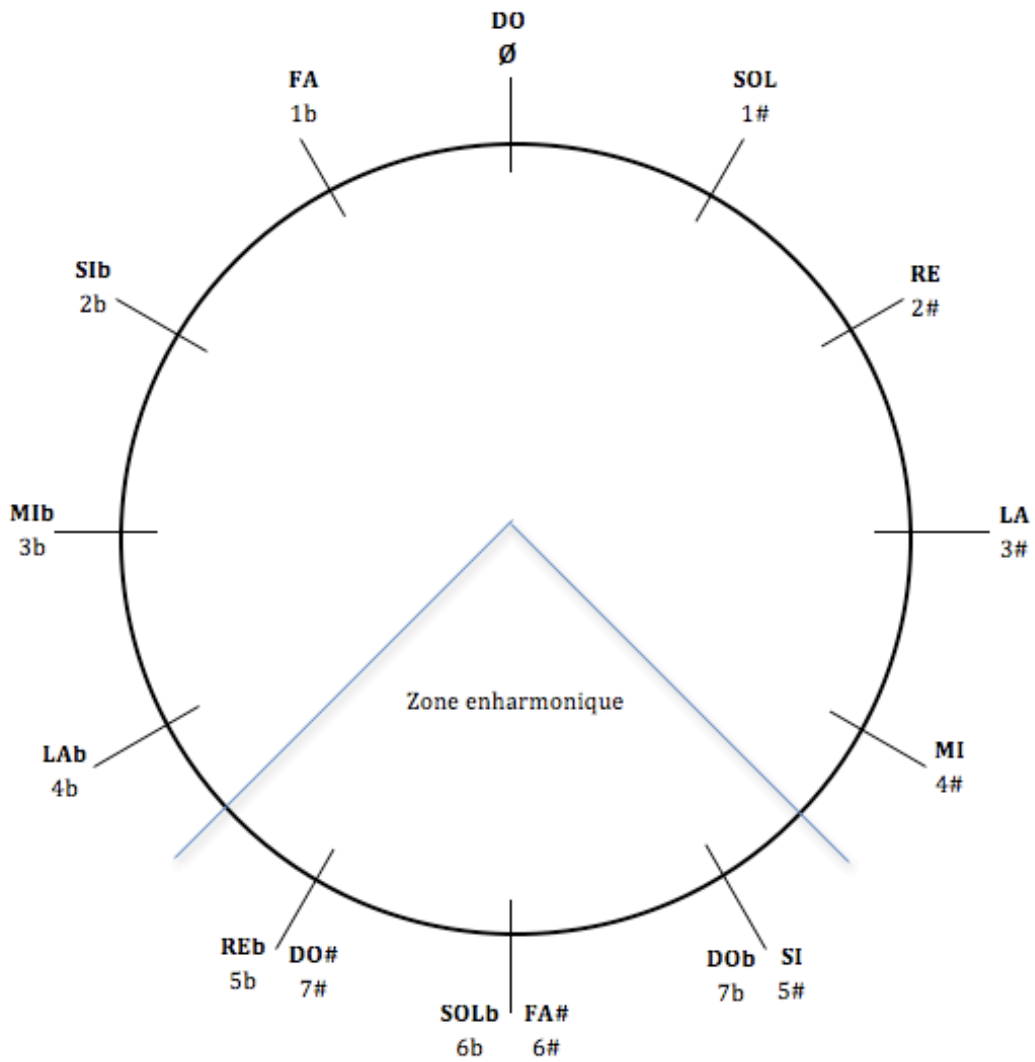
Une gamme majeure est caractérisée par la présence de deux demi-tons diatoniques situés entre les degrés III et IV et entre les degrés VII et VIII. Entre les autres degrés, il y a un ton.



La gamme de Do majeur ne contient aucune altération et sert de modèle pour la formation des autres gammes majeures. Mis à part la gamme de Do, il existe sept gammes majeures utilisant les dièses et sept gammes majeures utilisant les bémols.

#### 4.4. Le cycle des quintes (gammes Majeures)

Le cycle des quintes est un cercle imaginaire servant à visualiser les gammes et leurs altérations.



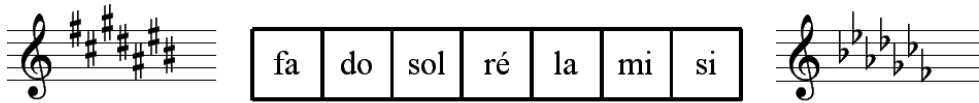


## 4.5. L'armure

L'**armure** indique dans quelle tonalité la musique est écrite. Elle désigne l'ensemble d'altérations réunies après la clé.

Ordre des dièses →

← Ordre des bémols



Deux moyens mnémotechniques pour reconnaître la tonalité :

Armure avec # Ajouter un demi-ton au dernier dièse pour trouver la tonalité.  
*Dernier dièse + 1 demi-ton = Tonique*

Armure avec *b* C'est l'avant dernier bémol qui indique la tonalité.  
exception : avec un seul bémol, tonalité de Fa majeur

### Tableau des altérations pour les tonalités Majeures

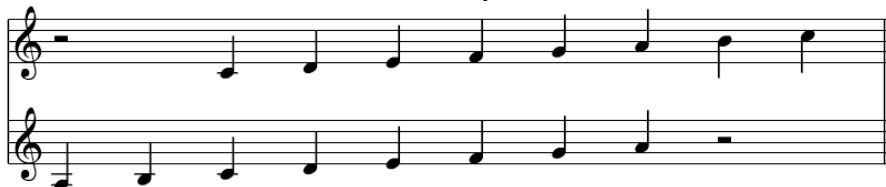
<b>Do</b>	-	-	<b>Do</b>	-	-
<b>Sol</b>	1#	fa#	<b>Fa</b>	1b	sib
<b>Ré</b>	2#	fa# do#	<b>Sib</b>	2b	sib mib
<b>La</b>	3#	fa# do# sol#	<b>Mib</b>	3b	sib mib lab
<b>Mi</b>	4#	fa# do# sol# ré#	<b>Lab</b>	4b	sib mib lab réb
<b>Si</b>	5#	fa# do# sol# ré# la#	<b>Réb</b>	5b	sib mib lab réb solb
<b>Fa#</b>	6#	fa# do# sol# ré# la# mi#	<b>Solb</b>	6b	sib mib lab réb solb dob
<b>Do#</b>	7#	fa# do# sol# ré# la# mi# si#	<b>Dob</b>	7b	sib mib lab réb solb dob fab

## 4.6. La gamme mineure

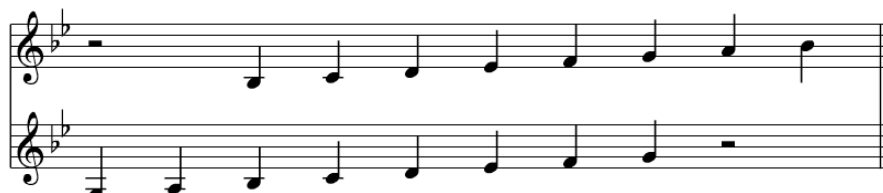
A chaque gamme de mode majeur correspond une gamme de mode mineur dite **relative** car elle est en relation avec la gamme majeure en question. Les deux gammes relatives possèdent en effet les mêmes dièses ou les mêmes bémols, autrement dit, elles possèdent la même **armure**, mais pas la même tonique.

La gamme mineure relative est placée une tierce mineure (1 ton et demi) en dessous de la gamme majeure correspondante.

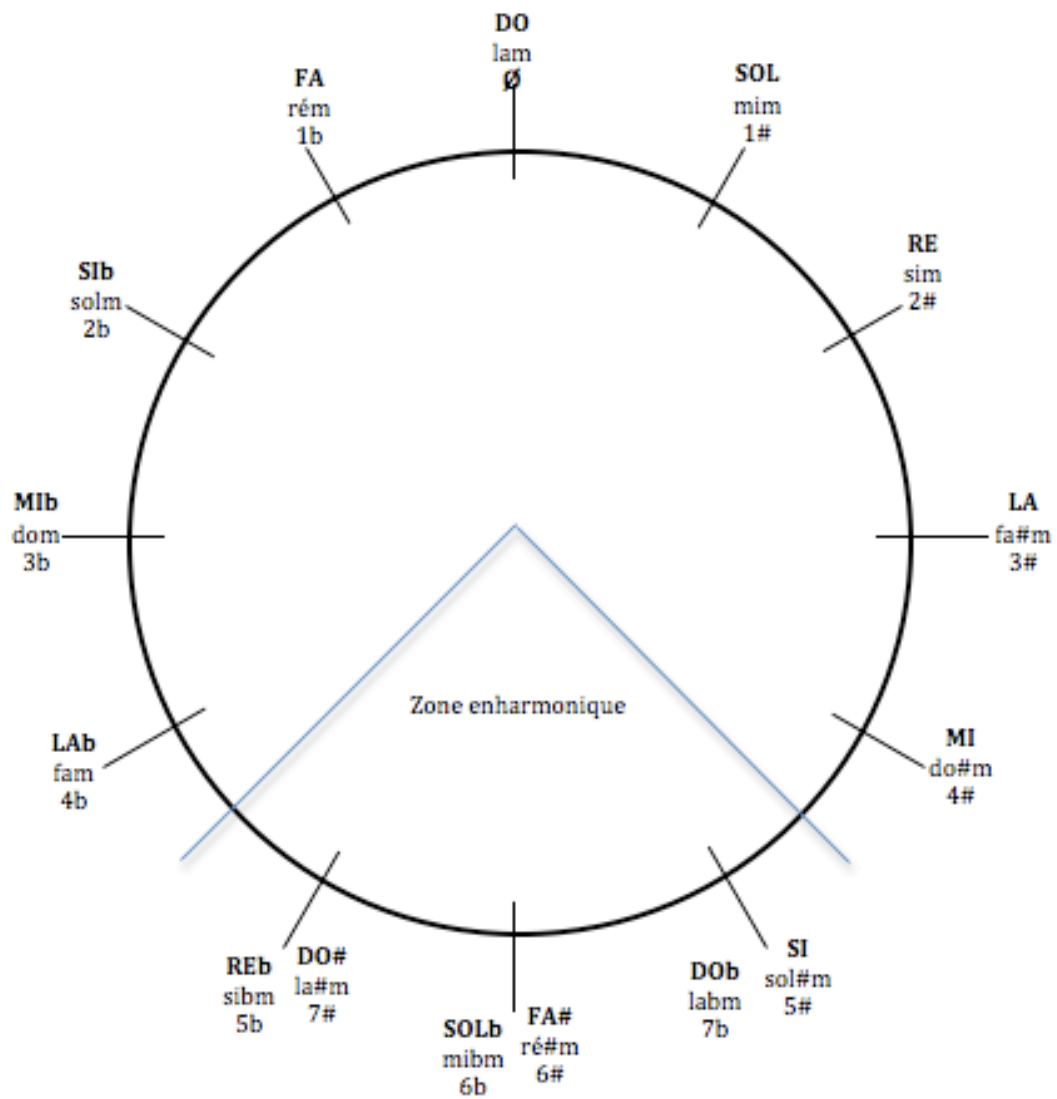
Rien à l'armure : Do majeur ou la mineur



Deux bémols à l'armure : Si bémol majeur ou sol mineur



#### 4.7. Le cycle des quintes / gammes Majeures et mineures



#### 4.8. Les trois modes de la gamme mineure

- La **gamme mineure naturelle** découle « naturellement » de l'armure du mode majeur correspondant. Sa spécificité est que le degré VII est à un ton du degré VIII : ce degré VII s'appelle **sous-tonique**.



- La **gamme mineure harmonique** introduit la sensible en haussant le VII<sup>e</sup> degré d'un demi-ton.



- La **gamme mineure mélodique ascendante** privilégie la mélodie en haussant les VI<sup>e</sup> et VII<sup>e</sup> degrés d'un demi-ton. La **gamme mineure mélodique descendante** rétablit le mode naturel.



NB : L'armure sera toujours celle de la gamme mineure naturelle ; les altérations dues aux modes harmonique ou mélodique sont des **altérations accidentelles**.

## 5. Les accords

### 5.1. Les accords de trois sons

Un accord de trois sons est une superposition de deux tierces. (ex : do-mi, puis mi-sol, soit do-mi-sol)

La première de ces trois notes se nomme **fondamentale**.

La superposition des deux tierces forme une quinte par rapport à la fondamentale. (ex : do-sol)

Lorsque cette quinte est juste, l'accord est dit **parfait**. Sinon, l'accord prend le nom du qualificatif de sa quinte, c'est-à-dire accord de **quinte diminuée** ou de **quinte augmentée**.

Un accord parfait peut être majeur ou mineur et c'est sa première tierce qui lui donne sa qualification.

### Gamme de Do Majeur harmonisée

### Construction d'un accord de quinte

do°	dom	DO	DOaug
C°	Cm	C	C+
b5	b	5	#5

Pile de tierces	demi-tons	tons	nom
3 <sup>ce</sup> M + 3 <sup>ce</sup> M	4 + 4	2 tons + 2 tons	augmenté
3 <sup>ce</sup> M + 3 <sup>ce</sup> m	4 + 3	2 tons + 1.5 ton	majeur
3 <sup>ce</sup> m + 3 <sup>ce</sup> M	3 + 4	1.5 ton + 2 tons	mineur
3 <sup>ce</sup> m + 3 <sup>ce</sup> m	3 + 3	1.5 ton + 1.5 ton	diminué

### Diverses manières d'écrire ces accords (jazz et variété)

C <sup>+</sup>	=	C <sup>Aug</sup>	=	DO <sup>Aug</sup>
C		C		DO / DO Maj / DOM
C <sup>-</sup>		Cm		do / dom / do min
C°		C <sup>dim</sup>		do <sup>dim</sup> / do°

## 5.2. Les Renversements d'accords

Un accord de trois sons possède un **état** dit **fondamental** (la basse est la note fondamentale) et deux **renversements** (la basse est la tierce ou la quinte).

Anglo saxon		Notation latine		État de l'accord
C	=	DO	=	fondamental
C/E		DO/mi		1 <sup>er</sup> renversement
C/G		DO/sol		2 <sup>e</sup> renversement
Cm	=	dom	=	fondamental
Cm/Eb		dom/mib		1 <sup>er</sup> renversement
Cm/G		dom/sol		2 <sup>e</sup> renversement

Notation anglo-saxonne	C	C/E	C/G	Cm	Cm/Eb	Cm/G
Notation latine	DO	DO/mi	DO/sol	dom	dom/mib	dom/sol

état fond.      1<sup>er</sup> renv.      2<sup>e</sup> renv.      état fond.      1<sup>er</sup> renv.      2<sup>e</sup> renv.

## 5.3. Les accords de quatre sons ou accords de septième

Un accord de 4 sons est une superposition de trois tierces. (ex : do-mi, puis mi-sol, puis sol-sib, soit do-mi-sol-sib) Il est donc constitué d'une fondamentale, d'une tierce, d'une quinte et d'une septième.

L'accord de septième le plus courant est l'accord de **septième de dominante** (ex. en DO majeur : sol-si-ré-fa) Fondé sur la dominante (V<sup>e</sup> degré) d'une tonalité, il est formé des trois sons de l'accord parfait majeur et enrichi d'une septième mineure.

Do<sup>7</sup>      Sol<sup>7</sup>

## 6. Les indications de jeu

### 6.1. Les nuances (volume)

terme italien	abréviation	en français
<i>pianississimo</i>	<b><i>ppp</i></b>	le plus doucement possible
<i>pianissimo</i>	<b><i>pp</i></b>	très doux
<i>piano</i>	<b><i>p</i></b>	doux
<i>mezzo piano</i>	<b><i>mp</i></b>	modérément doux
<i>mezzo forte</i>	<b><i>mf</i></b>	modérément fort
<i>forte</i>	<b><i>f</i></b>	fort
<i>fortissimo</i>	<b><i>ff</i></b>	très fort
<i>fortississimo</i>	<b><i>fff</i></b>	le plus fort possible

<i>crescendo</i>		augmentation progressive du son
<i>decrescendo ou diminuendo</i>		diminution progressive du son
<i>Con la mascherina</i>		Con la masc.

### 6.2. Le tempo (vitesse)

Le tempo est fréquemment précisé sous forme d'indications métronomiques. (ex : = 60) ou par des termes le plus souvent en italien :

<i>Largo</i>	large, lent et grave
<i>Adagio</i>	à l'aise, moins lent que le précédent
<i>Andante</i>	modéré, mais sans traîner (« allant » en italien)
<i>Moderato</i>	modéré
<i>Allegro</i>	gai, vif, allègre
<i>Vivace</i>	vif
<i>Presto</i>	pressé, rapide
<i>Prestissimo</i>	Très rapide
<b>Modification de vitesse</b>	
<i>accelerando</i>	accélérer
<i>rallentando ou ritenuto</i>	ralentir ou retenir
<i>rubato</i>	avec une grande liberté rythmique

## 7. Annexes

