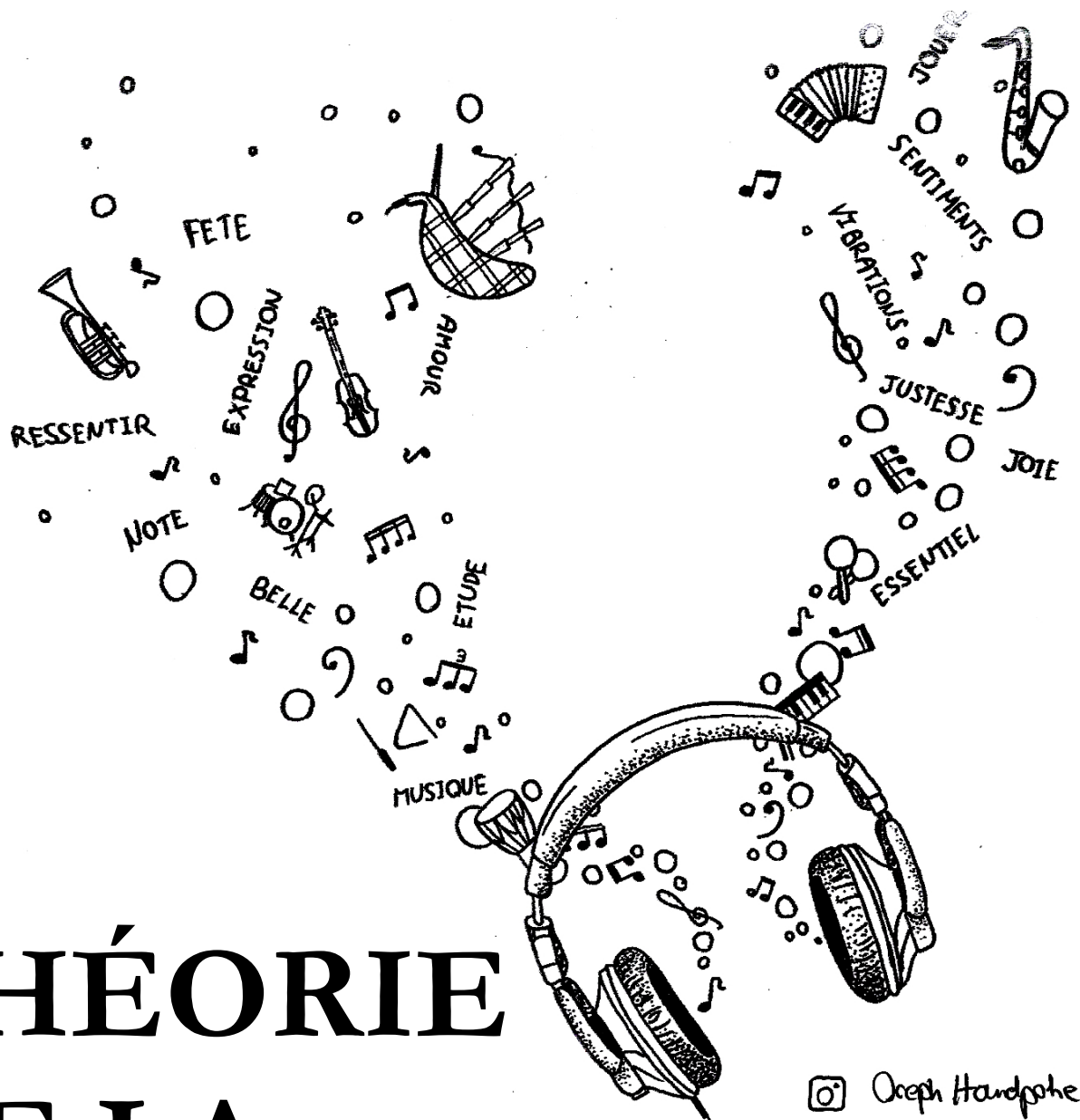


# THÉORIE DE LA MUSIQUE

Gymnase de Burier

Nom : \_\_\_\_\_ Prénom : \_\_\_\_\_ Classe : \_\_\_\_\_



Instagram icon Océph Handpshie



## Table des matières

<b>1. Les signes</b> .....	<b>4</b>
1.1. La portée.....	4
1.2. Les notes .....	5
1.3. Les clés.....	5
1.4. Les altérations .....	6
1.5. Les figures de notes et de silences .....	7
1.6. Quelques conventions graphiques .....	8
<b>2. La mesure</b> .....	<b>9</b>
2.1. Les signes de reprise.....	9
2.2. Le chiffrage des mesures .....	10
2.3. Les mesures simples ou mesures à temps binaires.....	10
2.4. Les mesures composées ou mesures à temps ternaires .....	11
2.5. La battue .....	11
<b>3. Les intervalles</b> .....	<b>12</b>
3.1. Introduction .....	12
3.2. La qualification des intervalles.....	13
3.3. Les intervalles renversés.....	13
<b>4. La tonalité</b> .....	<b>14</b>
4.1. Introduction à la gamme .....	14
4.2. Les modes .....	14
4.3. La gamme majeure.....	14
4.4. Le cycle des quintes (gammes majeures) .....	15
4.5. L'armure.....	16
4.6. La gamme mineure.....	16
4.7. Le cycle des quintes (gammes majeures et mineures) .....	17
4.8. Les trois modes de la gamme mineure.....	18
<b>5. Les accords</b> .....	<b>19</b>
5.1. Les accords de trois sons .....	19
5.2. Les accords de quatre sons ou accords de septième .....	20
<b>6. Les indications de jeu</b> .....	<b>21</b>
6.1. Les nuances (volume) .....	21
6.2. Le tempo (vitesse) .....	21
<b>7. Annexes</b> .....	<b>21</b>
7.1. Portées vierges.....	22
7.2. Clavier de piano.....	28

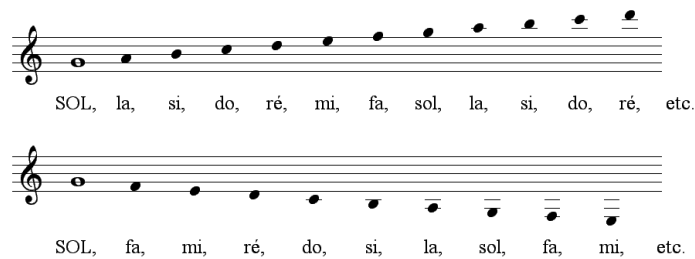
# 1. Les signes

## 1.1. La portée

La notation musicale s'écrit sur une **portée** composée de cinq lignes parallèles et quatre interlignes, numérotés de bas en haut. Une note se place soit sur une ligne, soit dans un interligne.

Cinquième ligne	_____
Quatrième ligne	_____
Troisième ligne	_____
Deuxième ligne	_____
Première ligne	_____
	Quatrième interligne
	Troisième interligne
	Deuxième interligne
	Premier interligne

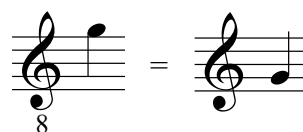
On ajoute des **lignes supplémentaires** lorsque la portée est insuffisante :



On parle de **système** lorsque plusieurs portées sont lues simultanément, elles sont reliées par une accolade. Pour la musique de piano, il est d'usage d'écrire deux portées réunies par une accolade avec une clé de sol pour la portée supérieure et une clé de fa pour la portée inférieure.



NB : Il arrive qu'une clé soit utilisée avec une hauteur de note décalée d'une octave. Le décalage est alors indiqué de la manière suivante :





## 1.2. Les notes

Les notes représentent des hauteurs de son (vertical) et des durées (horizontal)  
 La hauteur de son est exprimée par une position de la note sur la portée.  
 La durée est exprimée par une figure de note.

Sept noms de notes expriment toutes les hauteurs de son :

DO (ou UT), RE, MI, FA, SOL, LA, SI

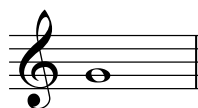
*"Pour qu'à gorge déployée tes serviteurs puissent chanter tes actions merveilleuses, ôte la souillure de leurs lèvres impures, ô Saint Jean" (Hymne grégorienne à Saint-Jean, XI<sup>e</sup> siècle)*

La notation anglo-saxonne utilise des lettres pour désigner les notes :

pays latins	do	ré	mi	fa	sol	la	si	
pays anglophones	C	D	E	F	G	A	B	
pays germaniques	C	D	E	F	G	A	B = sib	H = si nat.

## 1.3. Les clés

La clé est un signe qui se place généralement au début de la portée. Elle donne son nom à la note placée sur la même ligne qu'elle, ce qui permet de déduire le nom des autres notes étant donné qu'elles se succèdent toujours dans le même ordre. Il existe 3 clés différentes ; leur emploi permet d'éviter de nombreuses lignes supplémentaires.



sol

**clé de sol**  
 Pour les sons aigus



fa

**clé de fa**  
 pour les sons graves



ut=do

**clé d'ut**  
 3<sup>e</sup> ligne  
 pour les sons médiums



ut=do

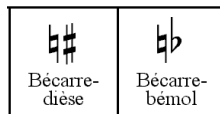
**clé d'ut**  
 4<sup>e</sup> ligne  
 pour les sons médiums

## 1.4. Les altérations

Une altération modifie la hauteur d'une note devant laquelle elle est placée.

#	dièse	<u>élève</u> le son d'un demi-ton (cf 3.1)
b	bémol	<u>abaisse</u> le son d'un demi-ton
♮	bécarre	<u>annule l'effet</u> du dièse ou du bémol, il rend à la note sa hauteur initiale
×	double dièse	<u>élève</u> le son du dièse encore d'un demi-ton
♭♭	double bémol	<u>abaisse</u> le son du bémol encore d'un demi-ton

NB : Les altérations ci-dessous sont utilisées en cas de double altération.



Les altérations à la clé ou **armure** se placent immédiatement après la clé et affectent toutes les notes de même nom et ce, pendant toute la durée du morceau.

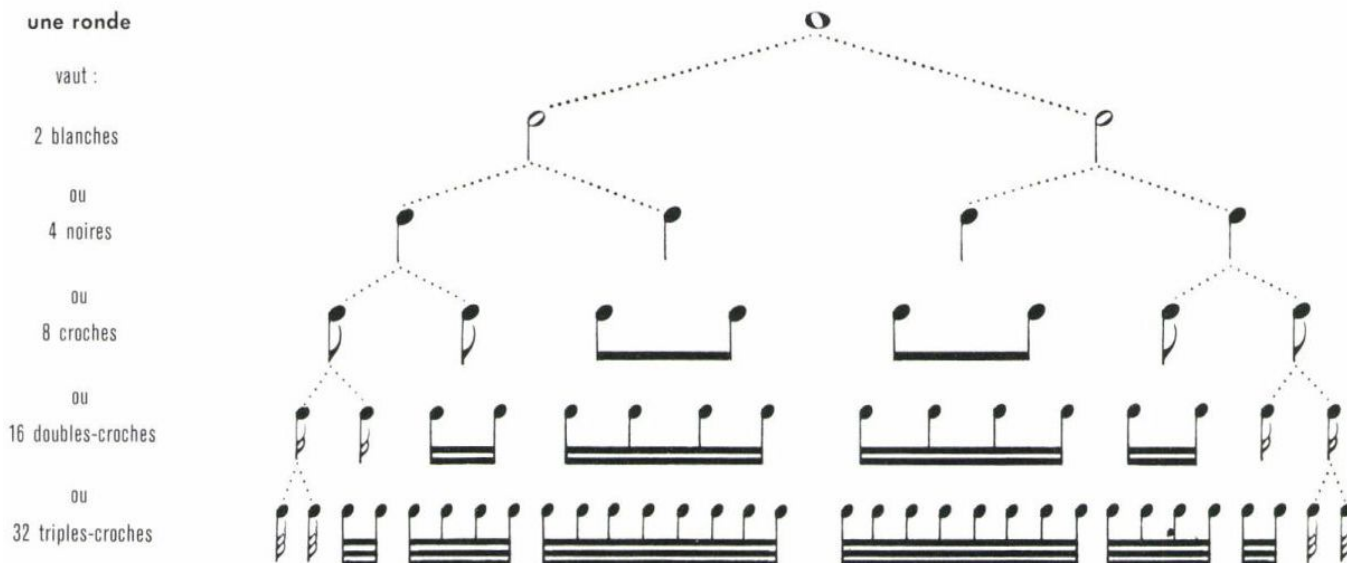
Une **altération accidentelle** se place immédiatement devant la note concernée et reste valable jusqu'à la prochaine barre de mesure.



1. sib altération à la clé
2. mi $\flat$  altération accidentelle

3. fa# altération accidentelle
4. fa# l'altération devant 3 est toujours valable (même mesure)

## 1.5. Les figures de notes et de silences



Les **figures de notes** servent à indiquer la durée des sons. Chaque figure de note a une valeur deux fois plus grande que celle qui la suit : la ronde vaut deux blanches, la blanche vaut deux noires, la noire vaut deux croches, etc.

Les **figures de silences** servent à indiquer la durée de l'interruption du son ; il y a autant de figures de silences que de figures de notes.

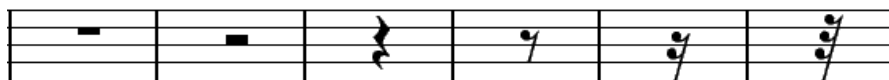
Ci-dessous les différentes figures de notes et de silences correspondantes :

Figures  
de notes



Ronde    Blanche    Noire    Croche    Double  
croche    Triple  
croche

Figures  
de silences

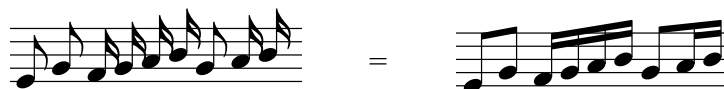


Pause    Demi-  
pause    Soupir    Demi-  
soupir    Quart  
de soupir    Huitième  
de soupir

NB : La **pause** peut indiquer une mesure entière de silence, quelle que soit la composition de cette mesure.

## 1.6 Quelques conventions graphiques

La **ligature** facilite la lecture de la croche et de ses divisions.



La **liaison** est un signe de durée représenté par une ligne courbe reliant deux ou plusieurs notes consécutives de même hauteur de son. La durée de la note devient alors égale à l'ensemble des notes liées. La liaison peut enjambrer les barres de mesures. Ce signe ne peut pas être utilisé pour prolonger les silences.



Le **point d'augmentation** ou de prolongation se place à droite de la note et augmente celle-ci de la moitié de sa valeur.



Contrairement à la liaison, le point peut aussi servir à prolonger des silences.

Le **double-point** est un signe de durée qui se place après le premier point et vaut la moitié de celui-ci.

### Division exceptionnelle des figures de notes :

- le **triolet** est la division par trois d'une figure de note binaire
- le **duolet** est la division par deux d'une figure de note ternaire
- autres groupements possibles: **quintolet**, **sextolet**, **septolet**...



La **hampe** s'oriente généralement vers le haut lorsque la note se situe en bas de la portée et inversement pour limiter les débordements à l'extérieur de la portée.



Lorsqu'il y a deux voix sur une seule portée, les hampes de la voix supérieure sont orientées vers le haut et inversement.



## 2. La mesure

La mesure est la division d'un morceau de musique en parties égales. Elle est indiquée au moyen d'un trait perpendiculaire à la portée, nommé **barre de mesure**.

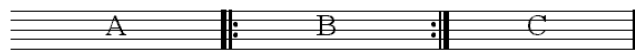
Une mesure est l'ensemble des valeurs - notes et silences - comprises entre 2 barres de mesures.

NB : La **double barre** de mesure se place pour indiquer la fin d'un morceau, pour séparer deux parties d'un morceau, avant un changement d'armure à la clé ou avant un changement de mesure.

### 2.1. Les signes de reprise

En musique, on répète souvent une phrase, un passage ou même tout un morceau. Pour éviter de les réécrire, on utilise des **signes de répétition** ou de **reprise** :

Répéter la mesure (Reprendre aux deux points précédents)



Exécution : A B B C

Fin de phrase différente à la reprise (*prima volta*, *secunda volta*)



Exécution : A B A C

**Da Capo** : reprendre au début jusqu'au mot « Fine », sans faire les éventuelles reprises intermédiaires



Exécution : A B C A B

**Dal Segno** : reprise au premier signe jusqu'au mot « Fine »



Exécution : A B C B

**Alla Coda** : à la reprise, sauter un bout du morceau pour pouvoir en exécuter la fin (*la coda*)



Exécution : A B A C

## 2.2. Le chiffrage des mesures

Les mesures sont constituées de plusieurs temps; il y a des mesures à 1 temps, 2 temps, 3 temps, 4 temps, etc. Les temps d'une mesure peuvent être divisés par deux ou par trois.

Positionné après la clé et l'armure, le **chiffrage** indique le type et la durée des temps d'un morceau de musique. Ces chiffres représentent toujours la fraction d'une ronde.

Le chiffrage de la mesure donne deux indications :

- Le chiffre supérieur ou **numérateur** exprime la quantité de valeurs formant une mesure.
- Le chiffre inférieur ou **dénominateur** exprime la qualité de ces valeurs.

## 2.3. Les mesures simples ou mesures à temps binaires

On appelle **mesures simples** les mesures dont les temps sont divisibles par deux.

L'unité de temps est toujours égale à une valeur simple (ex : noire, croche...)

Dans le cas des mesures simples, le numérateur indique le nombre de temps par mesure, le dénominateur indique l'unité de chaque temps.








mesure à 3 temps  
 $\frac{3}{4}$  3 noires par mesure  
 4 la noire est l'unité de temps



mesure à 2 temps  
 $\frac{2}{2}$  2 blanches par mesure  
 2 la blanche est l'unité de temps

Tableau des valeurs simples

					
$\frac{2}{1}$	$\frac{2}{2}$	$\frac{2}{4}$	$\frac{2}{8}$	$\frac{2}{16}$	à 2 temps
$\frac{3}{1}$	$\frac{3}{2}$	$\frac{3}{4}$	$\frac{3}{8}$	$\frac{3}{16}$	à 3 temps
$\frac{4}{1}$	$\frac{4}{2}$	$\frac{4}{4}$	$\frac{4}{8}$	$\frac{4}{16}$	à 4 temps
$\frac{5}{1}$	$\frac{5}{2}$	$\frac{5}{4}$	$\frac{5}{8}$	$\frac{5}{16}$	à 5 temps

## 2.4. Les mesures composées ou mesures à temps ternaires

On appelle **mesures composées** les mesures dont les temps sont divisibles par trois. L'unité de temps est toujours égale à une valeur pointée (ex : noire pointée, croche pointée...)

Dans le cas des mesures composées, on divise le numérateur par 3 pour obtenir le nombre de temps par mesure. Le dénominateur représente le tiers du temps.



mesure à 2 temps  
 $\frac{6}{8}$  6 croches par mesure  
 8 la croche vaut un tiers de temps  
 la noire pointée est l'unité de temps



mesure à 3 temps  
 $\frac{9}{4}$  9 noires par mesure  
 4 la noire vaut un tiers de temps  
 la blanche pointée est l'unité de temps

Tableau des valeurs composées

$\frac{6}{2}$	$\frac{6}{4}$	$\frac{6}{8}$	$\frac{6}{16}$	$\frac{6}{32}$	à 2 temps
$\frac{9}{2}$	$\frac{9}{4}$	$\frac{9}{8}$	$\frac{9}{16}$	$\frac{9}{32}$	à 3 temps
$\frac{12}{2}$	$\frac{12}{4}$	$\frac{12}{8}$	$\frac{12}{16}$	$\frac{12}{32}$	à 4 temps
$\frac{15}{2}$	$\frac{15}{4}$	$\frac{15}{8}$	$\frac{15}{16}$	$\frac{15}{32}$	à 5 temps

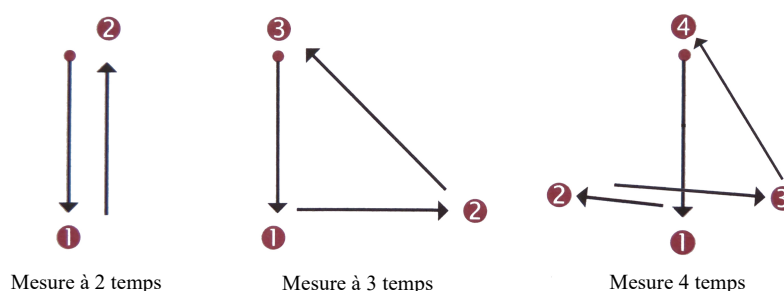
NB Il existe également des mesures à 1 temps. Par exemple, la mesure à 3/8 peut être considérée soit comme binaire à 3 temps de croches, soit comme ternaire à 1 temps de noire pointée.

Chaque mesure est articulée en temps forts (F) et en temps faibles (f)

- Mesure à 2 temps      F f
- Mesure à 3 temps      F f f
- Mesure à 4 temps      F f F f
- Mesure à 5 temps      F f f F f    ou    F f F f f

## 2.5. La battue

La battue est un geste des bras permettant de faire comprendre et de réaliser un rythme. Elle permet également aux musiciens de jouer ensemble et en mesure.



### 3. Les intervalles

#### 3.1. Introduction

Un intervalle désigne l'écart de hauteur entre deux notes. Cet écart est :

- *harmonique* si les deux notes sont simultanées
- *mélodique* si les deux notes sont émises successivement.

Le **demi-ton** est la plus petite distance entre deux notes dans la musique occidentale. Il y a deux espèces de demi-tons :

Le **demi-ton chromatique** est le demi-ton entre deux notes de même nom :



Le **demi-ton diatonique** est le demi-ton entre deux notes de noms différents :



Le **ton** est constitué de deux demi-tons, l'un chromatique et l'autre diatonique :



L'**enharmonie** est formée par deux notes de même son mais de noms différents. Ces deux notes s'appellent notes enharmoniques :

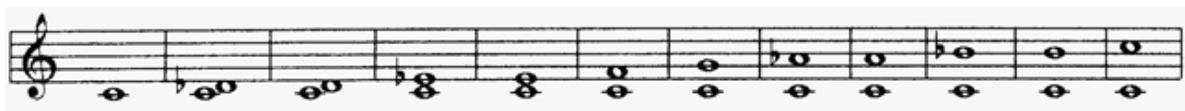


Un **intervalle** tire son nom du nombre de degrés <sup>(cf 4.1)</sup> qu'il contient :

deux notes de même degré	Prime
intervalle contenant 2 degrés	Seconde
intervalle contenant 3 degrés	Tierce
intervalle contenant 4 degrés	Quarte
intervalle contenant 5 degrés	Quinte
intervalle contenant 6 degrés	Sixte
intervalle contenant 7 degrés	Septième
intervalle contenant 8 degrés	Octave
intervalle contenant 9 degrés	Neuvième

puis : dixième, onzième...

Un **intervalle simple** est inférieur ou égal à l'octave







## 4. La tonalité

### 4.1. Introduction à la gamme

La gamme est une succession ascendante ou descendante de huit notes conjointes, appelées **degrés**. Chaque degré de la gamme a un nom et se numérote à l'aide de chiffres romains.

1 <sup>er</sup> degré	tonique	T	I
2 <sup>e</sup> degré	sus-tonique		II
3 <sup>e</sup> degré	médiane		III
4 <sup>e</sup> degré	sous-dominante	SD	IV
5 <sup>e</sup> degré	dominante	D	V
6 <sup>e</sup> degré	sus-dominante		VI
7 <sup>e</sup> degré	sensible ou sous-tonique*		VII
8 <sup>e</sup> degré	tonique	T	VIII = I

\* sensible : VII<sup>e</sup> degré situé un demi-ton sous la tonique  
 sous-tonique : VII<sup>e</sup> degré situé un ton sous la tonique

### 4.2. Les modes

Il existe plusieurs sortes de gammes (majeure, mineure, chromatique, pentatonique, par tons...), définies par l'ordre de succession des tons et demi-tons à l'intérieur de celles-ci. On parle également de **mode**. Il est important de noter que la gamme prend le nom de son premier degré (tonique).

De l'Antiquité grecque au métal, en passant par le Moyen-Âge et le jazz, de nombreux modes coexistent : modes dorien, phrygien, lydien, mixolydien, etc ; cependant la plupart des musiques occidentales privilégient les **modes majeur** et **mineur**.

### 4.3. La gamme majeure

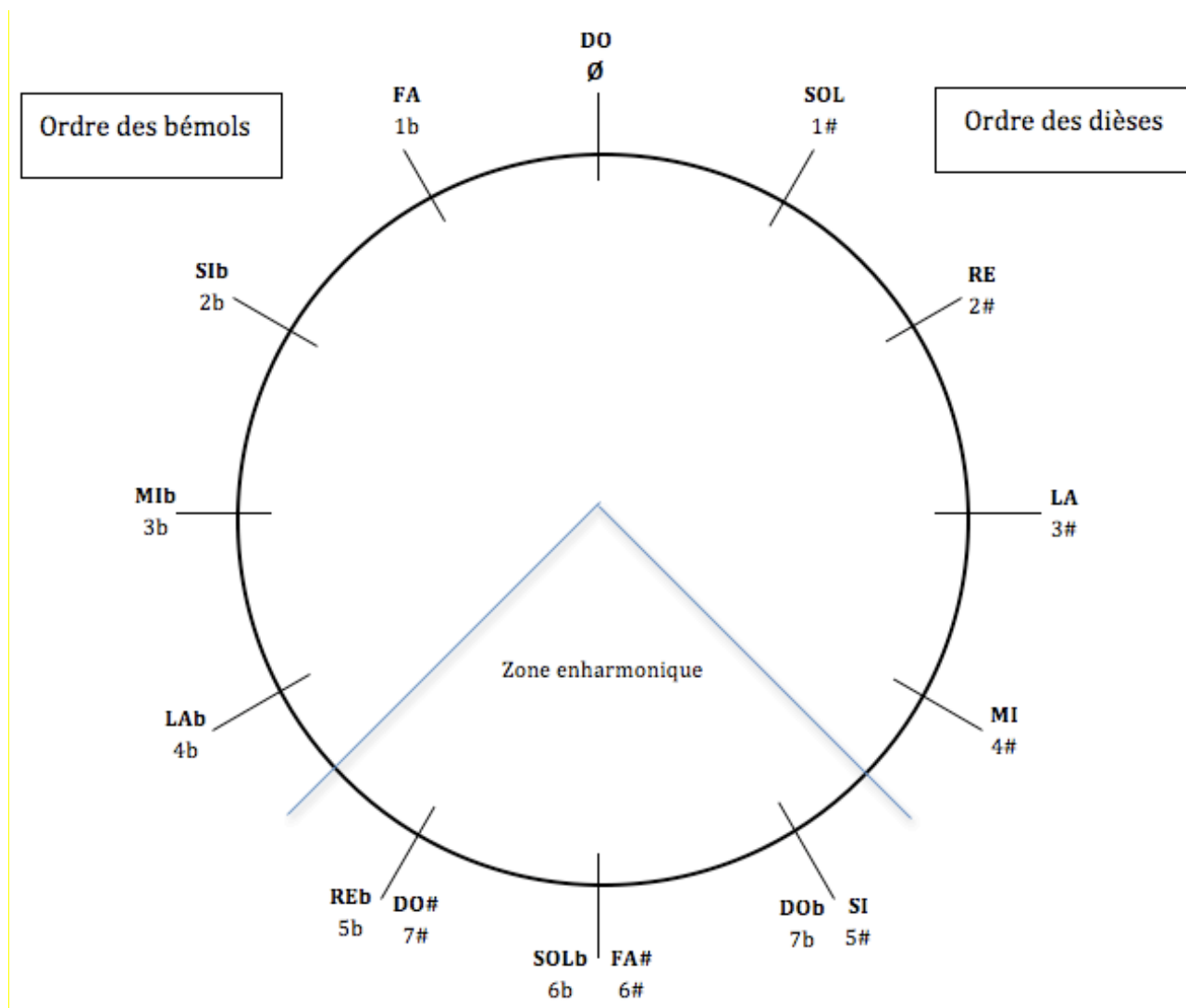
Une gamme majeure est caractérisée par la présence de deux demi-tons diatoniques situés entre les degrés III et IV et entre les degrés VII et VIII. Entre les autres degrés, il y a un ton.

I	II	III	IV	V	VI	VII	VIII = I
tonique	sus-tonique	médiane	sous-dominante	dominante	sus-dominante	sensible	tonique
	ton	ton	½ ton	ton	ton	ton	½ ton

La gamme de Do majeur ne contient aucune altération et sert de modèle pour la formation des autres gammes majeures. Mis à part la gamme de Do, il existe sept gammes majeures utilisant les dièses et sept gammes majeures utilisant les bémols.



#### 4.4. Le cycle des quintes (gammes Majeures)



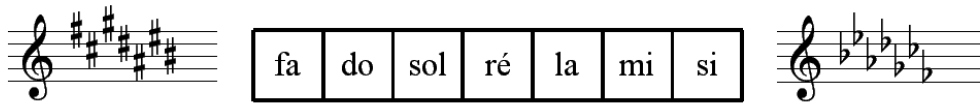
Le cycle des quintes est un cercle imaginaire servant à visualiser les relations entre les 12 degrés de la gamme, par intervalles de quintes.

## 4.5. L'armure

L'**armure** indique dans quelle tonalité la musique est écrite. Elle désigne l'ensemble d'altérations réunies après la clé.

Ordre des dièses ⇨

⇨ Ordre des bémols

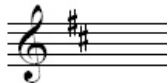


Deux moyens mnémotechniques pour reconnaître la tonalité :

Armure avec #      Ajouter un demi-ton au dernier dièse pour trouver la tonalité.  
*Dernier dièse + 1 demi-ton = Tonique*

Armure avec b      C'est l'avant dernier bémol qui indique la tonalité.  
 exception : avec un seul bémol, tonalité de Fa majeur

Exemples :



dernier dièse = do# + demi-ton = ré      Nous sommes en Ré Majeur



avant-dernier bémol = mi♭      Nous sommes en Mi bémol Majeur

## 4.6. La gamme mineure

A chaque gamme de mode majeur correspond une gamme de mode mineur dite **relative** car elle est en relation avec la gamme majeure en question. Les deux gammes relatives possèdent en effet les mêmes dièses ou les mêmes bémols, autrement dit, elles possèdent la même **armure**, mais pas la même tonique.

La gamme mineure relative est placée une tierce mineure (1 ton et demi) en dessous de la gamme majeure correspondante.

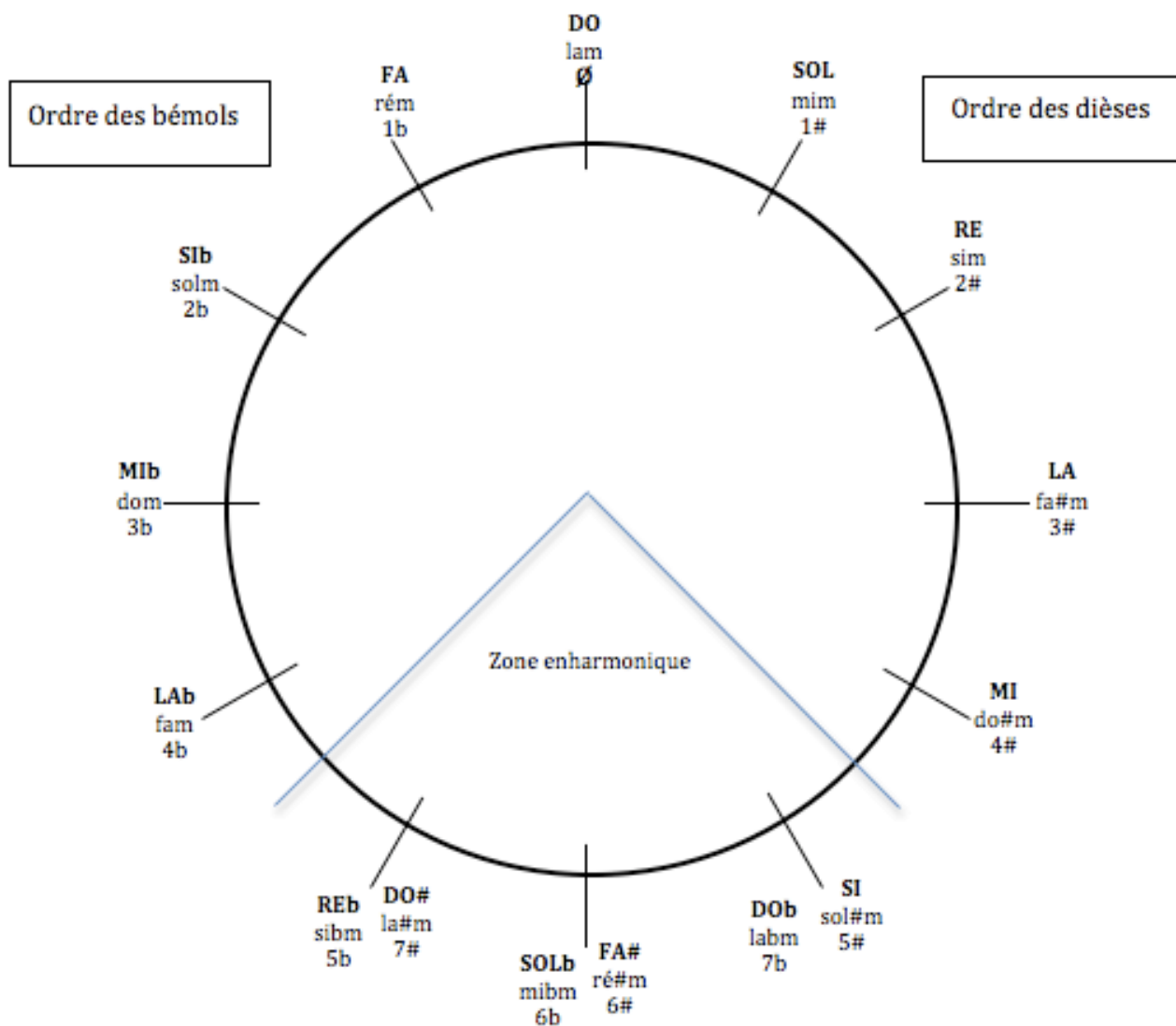
Rien à l'armure : Do majeur ou la mineur



Deux bémols à l'armure : Si bémol majeur ou sol mineur



#### 4.7. Le cycle des quintes / gammes Majeures et mineures



#### 4.8. Les trois modes de la gamme mineure

- La **gamme mineure naturelle** découle « naturellement » de l'armure du mode majeur correspondant. Sa spécificité est que le degré VII est à un ton du degré VIII : ce degré VII s'appelle **sous-tonique**.



- La **gamme mineure harmonique** introduit la sensible en haussant le VII<sup>e</sup> degré d'un demi-ton.



- La **gamme mineure mélodique ascendante** privilégie la mélodie en haussant les VI<sup>e</sup> et VII<sup>e</sup> degrés d'un demi-ton. La **gamme mineure mélodique descendante** rétablit le mode naturel.



NB : L'armure sera toujours celle de la gamme mineure naturelle ; les altérations dues aux modes harmonique ou mélodique sont des **altérations accidentelles**.

## 5. Les accords

### 5.1. Les accords de trois sons

Un accord de trois sons est une superposition de deux tierces. (ex : do-mi, puis mi-sol, soit do-mi-sol)

La première de ces trois notes se nomme **fondamentale**.

La superposition des deux tierces forme une quinte par rapport à la fondamentale. (ex : do-sol)

Lorsque cette quinte est juste, l'accord est dit **parfait**. Sinon, l'accord prend le nom du qualificatif de sa quinte, c'est-à-dire accord de **quinte diminuée** ou de **quinte augmentée**.

Un accord parfait peut être majeur ou mineur et c'est sa première tierce qui lui donne sa qualification.

The diagram shows a treble clef staff with a C major scale and a C minor scale. Brackets indicate the intervals between notes: a major third (3<sup>ce</sup> M) and a minor third (3<sup>ce</sup> m). The fundamental note (Fondamentale) is marked. The resulting chords are: Accords parfaits majeur and mineur (juste quinte), Accord diminué (quinte diminuée), and Accord augmenté (quinte augmentée).

Construction d'un accord de quinte

3 <sup>ce</sup> M + 3 <sup>ce</sup> M	augmenté
3 <sup>ce</sup> M + 3 <sup>ce</sup> m	majeur
3 <sup>ce</sup> m + 3 <sup>ce</sup> M	mineur
3 <sup>ce</sup> m + 3 <sup>ce</sup> m	diminué

Diverses manières d'écrire ces accords (jazz et variété)


C+	=	C aug	=	DO aug
C		C		DO / DO maj / DOM
C-		Cm		do / dom / do min
C°		C dim		do dim / do°

The diagram shows four triads on a treble clef staff: C° (do dim), Cm (dom), C (DO), and C+ (DOaug). Below the staff, the corresponding interval names are listed: b5, b, 5, and #5.

Un accord de trois sons possède un **état** dit **fondamental** (la basse est la note fondamentale) et deux **renversements** (la basse est la tierce ou la quinte).

Anglo saxon		notation latine		état de l'accord
C	=	DO	=	état fondamental
C/E		DO/mi		1 <sup>er</sup> renversement
C/G		DO/sol		2 <sup>e</sup> renversement
Cm		dom		état fondamental
Cm/Eb		dom/mib		1 <sup>er</sup> renversement
Cm/G		dom/sol		2 <sup>e</sup> renversement

Notation anglo-saxonne	C	C/E	C/G	Cm	Cm/Eb	Cm/G
Notation latine	DO	DO/mi	DO/sol	dom	dom/mib	dom/sol

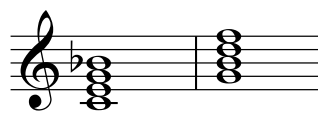


état fond.    1<sup>er</sup> rev.    2<sup>e</sup> rev.    état fond.    1<sup>er</sup> rev.    2<sup>e</sup> rev.

### 5.2. Les accords de quatre sons ou accords de septième

Un accord de 4 sons est une superposition de trois tierces. (ex : do-mi, puis mi-sol, puis sol-sib, soit do-mi-sol-sib) Il est donc constitué d'une fondamentale, d'une tierce, d'une quinte et d'une septième.

L'accord de septième le plus courant est l'accord de **septième de dominante** (ex. en DO majeur : sol-si-ré-fa) Fondé sur la dominante (V<sup>e</sup> degré) d'une tonalité, il est formé des trois sons de l'accord parfait majeur et enrichi d'une septième mineure.






Do<sup>7</sup>    Sol<sup>7</sup>




## 6. Les indications de jeu

### 6.1. Les nuances (volume)

terme italien	abréviation	en français
<i>pianississimo</i>	<b><i>ppp</i></b>	le plus doucement possible
<i>pianissimo</i>	<b><i>pp</i></b>	très doux
<i>piano</i>	<b><i>p</i></b>	doux
<i>mezzo piano</i>	<b><i>mp</i></b>	modérément doux
<i>mezzo forte</i>	<b><i>mf</i></b>	modérément fort
<i>forte</i>	<b><i>f</i></b>	fort
<i>fortissimo</i>	<b><i>ff</i></b>	très fort
<i>fortississimo</i>	<b><i>fff</i></b>	le plus fort possible

<i>crescendo</i>		augmentation progressive du son
<i>decrescendo ou diminuendo</i>		diminution progressive du son
<i>colla mascherina</i>		coll. masc.

### 6.2. Le tempo (vitesse)

Le tempo est fréquemment précisé sous forme d'indications métronomiques. (ex :  = 60) ou par des termes le plus souvent en italien :

<i>Largo</i>	large, lent et grave
<i>Adagio</i>	à l'aise, moins lent que le précédent
<i>Andante</i>	modéré, mais sans traîner (« allant » en italien)
<i>Moderato</i>	modéré
<i>Allegro</i>	gai, vif, allègre
<i>Vivace</i>	vif
<i>Presto</i>	pressé, rapide
<i>Prestissimo</i>	Très rapide
<i>accelerando</i>	accélérer
<i>rallentando ou ritenuto</i>	ralentir ou retenir
<i>rubato</i>	avec une grande liberté rythmique

## 7. Annexes

